

Quand il faut traverser la rivière

Quand il faut traverser la rivière

Tout au long de l'histoire de Ste-Marie, relier les 2 côtés de la rivière a toujours été une nécessité ainsi qu'un grand défi en raison surtout des fréquentes inondations.

Utiliser la chaloupe ou le pont de glace, cela a toujours été dans les habitudes des gens, mais ce n'était pas toujours commode pour le transport de gros objets.

Au fil des années, plusieurs sortes de ponts flottants et de bacs à péage ont existé, mais la construction d'un premier pont permanent se fit en 1818.

Malheureusement, ce gros projet devint immédiatement un échec car lors de sa construction, le pont s'est écroulé et quatre hommes sont morts écrasés.



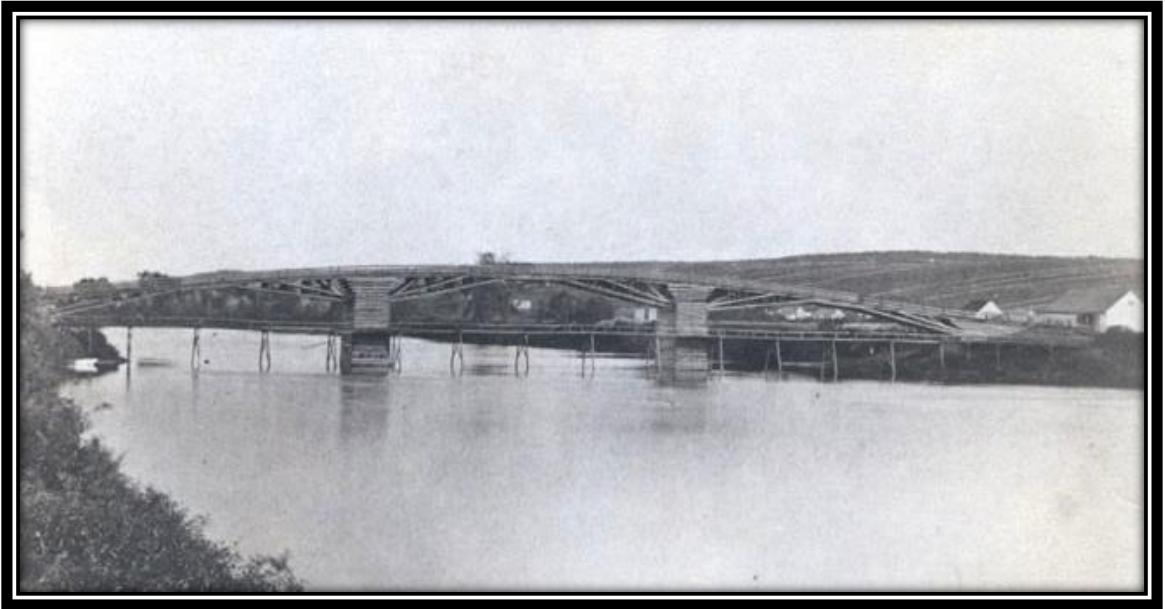
Ce bac a été en utilisation au début des années 1900.

Suite à ce drame, bien des années se sont écoulées avant que l'on ne repense à un pont permanent.

C'est la famille Morissette, à partir de 1842, qui a acquis les terrains des deux bords de la rivière et les droits de péage pour faire traverser la rivière. Ils ont opéré un bac avec câble près de l'église durant plusieurs années et à partir de 1848, ils entreprirent de construire un pont d'été démontable dit "pont volant". Les gens qui aidaient à monter et démonter ce pont étaient exemptés de péage pour son utilisation.

Quand il faut traverser la rivière

Quelques années plus tard, influencés par d'autres municipalités, la famille Morissette entreprit la construction d'un pont permanent en bois.



Le pont que vous voyez sur la photo a été construit en 1885. Il est tout simplement SUPERBE. Cependant la très grosse débâcle de 1896 l'a emporté. 10 ans pour un pont, c'est bien peu...

Quand il faut traverser la rivière



Voici maintenant le vieux pont de fer construit vers 1898. Dû encore aux caprices de la rivière, il a fallu que ses bâtisseurs se prennent à 2 reprises pour le terminer. Ce pont était toujours à péage et c'est l'inondation de juillet 1917 qui l'a détruit.

Voici un exemple des tarifs de péage pour le bac ou le pont : Voiture à 2 roues : 2 ½ deniers; voiture à 4 roues : 4 deniers; calèche : 3 deniers; 4 roues et 2 chevaux : 5 deniers; cheval et conducteur : 1 ½ denier; 1 taureau : 1 denier; 1 cochon : ½ denier; 1 personne : ½ denier; etc...Le denier valait 2 cents.



Quand il faut traverser la rivière

Celui-ci construit en 1918, n'était plus à péage, les droits de la famille Morissette étant rendus à terme. Contrairement au pont de bois, le pont de fer s'appuyait seulement sur un pilier central. Peut-être qu'en période de sécheresse on pourrait voir au fond de la rivière l'emplacement des 2 anciens piliers.



Les années ont passé et ce qui faisait partie de notre paysage est devenu désuet et moins efficace, il a donc été démoli. En 2003, un nouveau pont a été construit un peu plus loin, soit directement devant l'église. Il fait maintenant notre fierté car il est facile d'accès et son petit air coquet avec ses rampes et lampadaires rouges nous donne envie d'aller nous y promener. Ce pont a tout simplement modernisé notre ville et c'est toujours un plaisir de l'emprunter pour traverser notre belle mais capricieuse Chaudière.

Nicole Poulin Ferland